

Інструкція
Крок за кроком
для швидкого підключення
AnyDATA ADU-500A/ADU-510 A

МТС Коннект

Вступ	1
Короткий опис послуги МТС Коннект	1
Початкові умови	2
Покроковий опис роботи з модемом	2
Крок №1 «Установка CD в CD-ROM»	2
Крок №2 «Запуск майстра установки»	2
Крок №3 «Інструкція для користувача»	3
Крок №4 «Установка драйверів за допомогою майстра установки драйверів»	3
Крок №5 «Установка RUIM-картки в модем»	5
Крок №6 «Підключення модему до ПК/notebook»	5
Модем ADU-500A	5
Модем ADU-510A	5
Крок №7 «Установка ПЗ Easy Wireless Net»	5
Крок №8 «Запуск ПЗ Easy Wireless Net»	7
Крок №9 «Робота з мережею за допомогою ПЗ Easy Wireless Net»	8
Крок №9.1 «Підключення до мережі»	8
Крок №9.2 «Відключення від мережі»	9
Крок №10 «Вимкнення модему»	10
Модем ADU-500A	10
Модем ADU-510A	10

Дана інструкція призначена для надання користувачеві допомоги в створенні швидкого підключення до послуги МТС Коннект з використанням термінального устаткування Any-DATA (ADU-500A/ADU-510A). Інструкцію упорядковано в стилі «крок за кроком», виконання яких гарантує швидке та легке підключення до мережі при дотриманні початкових умов. Зміст і послідовність кроків інструкції може мінятися відповідно до змін, внесених до апаратного та програмного забезпечення.

Короткий опис послуги МТС Коннект

Послуга МТС Коннект – послуга бездротового доступу до ресурсів мережі Інтернет.

Послуга надається на базі мережі стандарту CDMA 2000 1xE-VDO Rev. A в частотному діапазоні 450 МГц.

Надання послуг з передачі голосу мережею не підтримується. При цьому передача голосу та відео можлива за допомогою додатково встановленого на персональному комп'ютері користувача програмного забезпечення, яке підтримує технології передачі голосу й відео в IP-мережах (з пакетною передачею даних). При цьому, мережею не гарантується підтримка такого рівня якості сервісу, що необхідний для передачі голосового або відео-трафіку в режимі реального часу.

Покроковий опис роботи з модемом

Початкові умови

1. Підписаний контракт на користування послугою МТС Коннект.
2. Термінальне устаткування (модем) та RUIM-картка є в наявності.
3. Модем або виносна антена до нього знаходяться у зоні покриття мережі CDMA-450 (див. на сайті www.mts.com.ua, в розділі «Діюче покриття»)
4. Програмне та апаратне забезпечення notebook/персонального комп'ютера (ПК) користувача відповідає рекомендаціям виробника та знаходиться у робочому, придатному для користування стані (див. «Інструкцію для користувача»).

Крок №1 «Установка CD в CD-ROM»

Необхідно встановити CD з комплекту постачання модему у привід CD-ROM.

Крок №2 «Запуск майстра установки»

Якщо в настройках операційної системи (ОС) не встановлено заборону на автоматичний запуск додатків з CD-ROM, запуск майстра установки буде виконано автоматично, після виконання Кроку №1.

У випадку, якщо в настройках ОС встановлено заборону на автоматичний запуск додатків з CD-ROM, запуск майстра установки необхідно здійснити вручну.

Для цього треба виконати наступні дії:

- відкрити для перегляду зміст CD за допомогою провідника;
- в кореневій теці CD запустити файл startcd.exe;
- вибрати потрібну мову інтерфейсу майстра установки.

Коректним виконанням Кроку №2 є запуск майстра установки (Мал. 1).



Мал. 1

Крок №3 «Інструкція для користувача»

Для того, щоб відкрити «Інструкцію для користувача», необхідно:

- натиснути кнопку майстра установки «Інструкція для користувача» (в провіднику буде відкрито папку <CD-ROM>:\Manual\, в якій містяться файли з інструкцією англійською, російською та українською мовами);
- відкрити файл з інструкцією потрібною мовою. Формат: PDF.

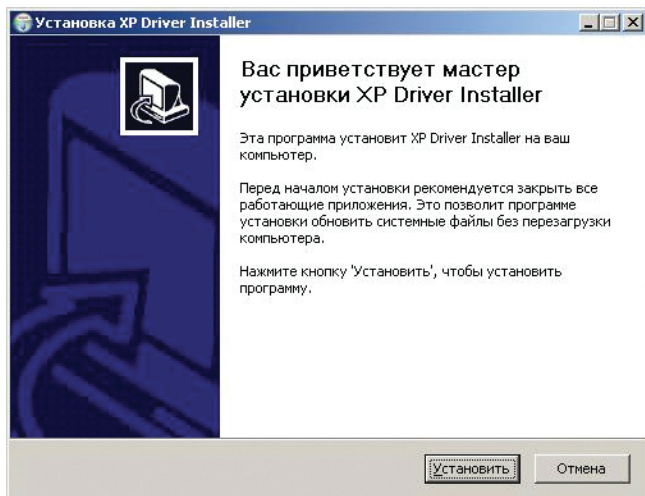
Увага!

Для читання інструкції необхідно попередньо встановити на ПК/notebook ПЗ Adobe Reader.

Крок №4 «Установка драйверів за допомогою майстра установки драйверів»

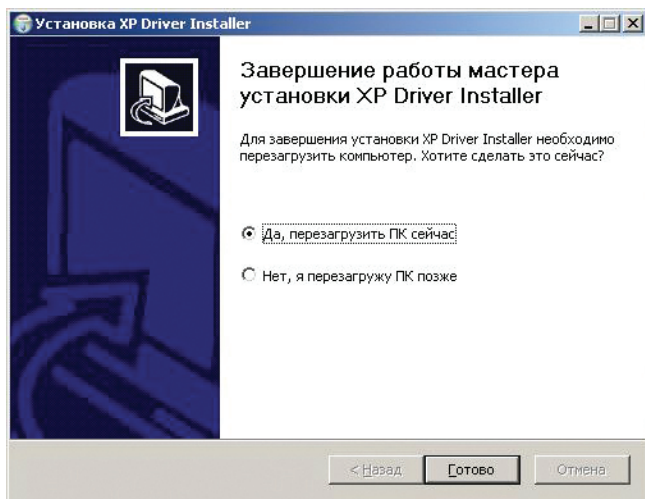
Для того, щоб запустити майстер установки драйверів, необхідно:

- натиснути кнопку у вікні основного майстра установки «Встановити драйвери до модему»;
- у вікні вибору мови виберіть потрібну мову інтерфейсу установки;
- коректним виконанням даної дії є запуск майстра установки драйверів для встановленої на ПК операційної системи. Наприклад, для ОС Windows XP має запуститися XP Driver Installer (Мал. 2);



Мал. 2

- натиснути кнопку «Установити», після чого буде відображено процес установки драйверів у систему;
- після завершення коректної установки драйверів, необхідно підтвердити закінчення установки натисканням кнопки «Готово» (Мал. 3);
- виконайте перезавантаження ПК/notebook.



Мал. 3

Крок №5 «Установка RUIM-картки в модем»

Для коректної роботи модему в мережі необхідно вірно, у відповідний слот модему, встановити RUIM-картку з комплекту МТС Коннект.

Увага!

Установка RUIM-картки в модем здійснюється при вимкненому живленні модему, перед підключенням модему до ПК/notebook.

Для моделі ADU-500A, слід обов'язково переконатися, що індикатор PWR вимкнено! Інакше необхідно вимкнути модем кнопкою «Живлення»!

Крок №6 «Підключення модему до ПК/notebook»

Підключення модему до ПК/notebook здійснюється через порт USB.

Модель ADU-500A

Підключається через стандартний кабель USB/Mini USB (в комплекті).

Опційно: можливе підключення зовнішнього джерела живлення.

Індикація:

Успішне підключення модему до ПК/notebook підтверджується тим, що світиться індикатор PWR.

Модель ADU-510A

Підключається як безпосередньо до порту USB ПК/notebook, так і через стандартний кабель USB / USB (див. додаток «Покриття мережі», а також на сайті www.mts.com.ua в розділі «Діюче покриття») – в комплекті.

Індикація:

Успішне підключення модему до ПК/notebook підтверджується тим, що світиться індикатор PWR.

Крок №7 «Установка ПЗ Easy Wireless Net»

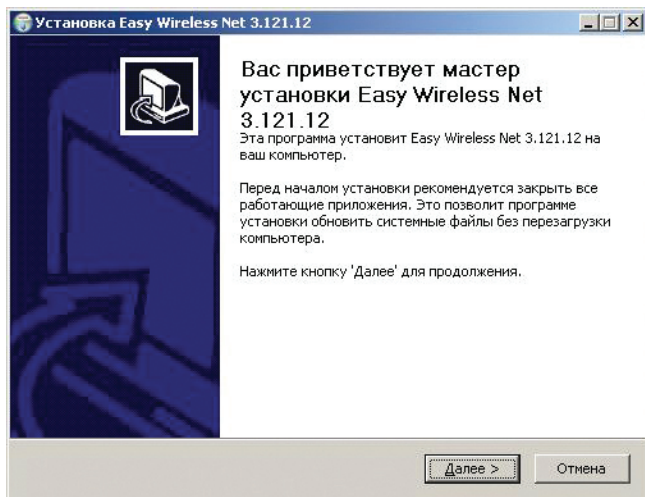
Для початку установки ПЗ Easy Wireless Net необхідно в основному майстрі установки (мал. 1) вибрати меню «Установити Easy Wireless Net».

У вікні вибору мови слід вибрати потрібну мову інтерфейсу (мал. 4) та натиснути «ОК».



Мал. 4

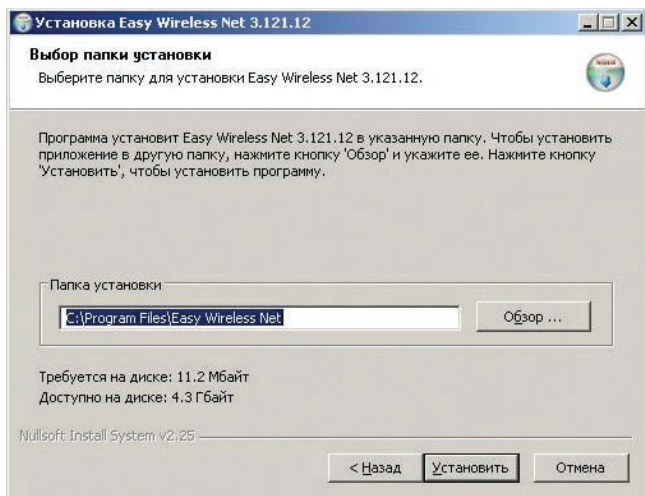
Після запуску майстра з установки ПЗ Easy Wireless Net (мал. 5) необхідно підтвердити установку, натиснувши кнопку «Далі».



Мал. 5

У вікні «Ліцензійна угода» необхідно підтвердити свою згоду про умови використання даного ПЗ.

У наступному вікні необхідно вибрати папку для установки ПЗ Easy Wireless Net (мал. 6). За умовчанням пропонується папка: C:\Program Files\Easy Wireless Net.

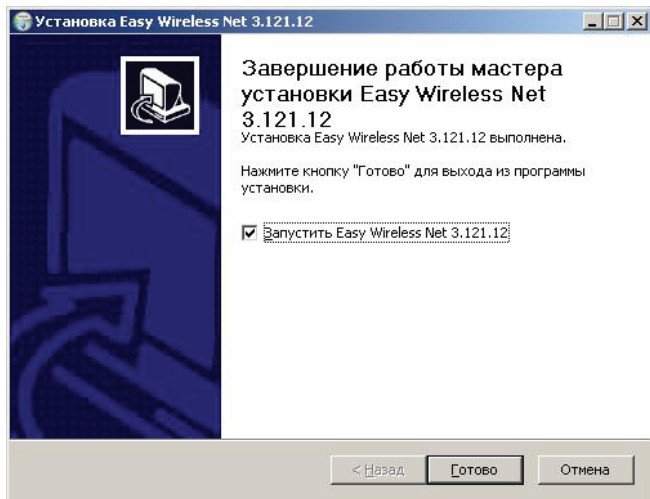


Мал. 6

Для завершення роботи майстра з установки ПЗ Easy Wireless Net у наступному вікні необхідно натиснути кнопку «Готово» (мал. 7).

Примітка

Для запуску ПЗ Easy Wireless Net одразу після закінчення роботи майстра рекомендується вибрати «Запустити Easy Wireless Net». У цьому випадку, Крок №8 «Запуск ПЗ Easy Wireless Net» пропускається.



Мал. 7

Крок №8 «Запуск ПЗ Easy Wireless Net»

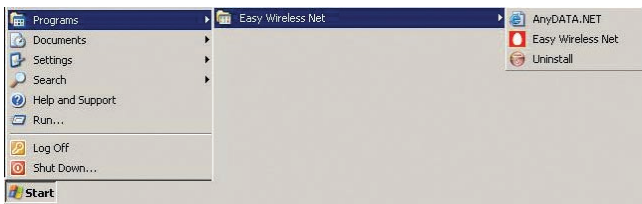
Запуск ПЗ Easy Wireless Net можна здійснити наступними способами:

- за допомогою іконки Easy Wireless Net на Робочому столі (мал. 8);



Мал. 8

- використовуючи шлях: [ПУСК – Програми – Easy Wireless Net – Easy Wireless Net] (мал. 9).



Мал. 9

Увага!

Якщо модем не підключено до ПК/notebook або драйвери до модему не встановлено належним чином, запуск ПЗ Easy Wireless Net неможливий!

Перед запуском ПЗ Easy Wireless Net, у вікні авторизації необхідно ввести PIN-код, підтвердивши введення натисканням кнопки,  , (мал. 10). PIN-код за умовчанням: 0000.



Мал. 10

Будьте обережні!

У випадку трьох невдалих спроб ввести PIN-код, RUIM-картка блокується (кількість спроб, що лишилися, відображається у верхньому лівому кутку вікна авторизації). Для розблокування RUIM-картки дивіться «Інструкцію для користувача».

Крок №9 «Робота з мережею за допомогою ПЗ Easy Wireless Net».

Крок №9.1 «Підключення до мережі»

Увага!

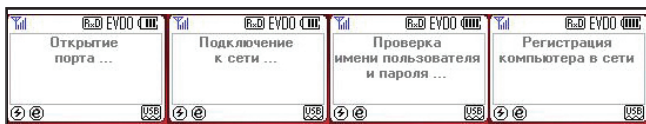
Модем зі встановленою RUIM-карткою, ПЗ Easy Wireless Net за умовчанням повністю сконфігуровано для роботи у мережі та не потребує додаткової конфігурації.

Для успішного підключення до мережі, модем обов'язково має знаходитися у зоні її покриття (більш детально - у «Інструкції для користувача»).

Для підключення до мережі необхідно натиснути кнопку



На дисплеї буде відображено процес підключення до мережі:



Мал. 11

Мал. 12

Мал. 13

Мал. 14

Успішне підключення до мережі підтверджується:

- повідомленням на дисплеї (мал. 15);



Мал. 15

- початком відліку таймера тривалості з'єднання;
- піктограма стану підключення відображає наявність з'єднання з мережею (мал. 16);



Мал. 16

- відповідною індикацією світлодіодів на модемі (лив. «Інструкцію для користувача».

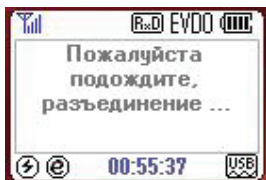
Примітка

Основним показником якості каналу зв'язку між модемом користувача та мережею є «Шкала якості сигналу, що надходить». Більш детально - у «Інструкції для користувача».

У випадку невдалого підключення до мережі, буде видано повідомлення із відповідним кодом помилки. Таймер тривалості з'єднання у цьому випадку запущено не буде, а піктограма стану підключення буде відображати відсутність з'єднання.

Крок №9.2 «Відключення від мережі»

Відключення від мережі здійснюється натисканням кнопки. При цьому на «дисплеї» відображається процес відключення (мал. 17).



Мал. 17

Успішне відключення від мережі підтверджується:

- піктограма стану підключення відображає відсутність з'єднання;
- таймер тривалості з'єднання зупинено.

Крок №10 «Вимкнення модему»

Увага!

Вимкнення модему є обов'язковою процедурою з точки зору дотримання вимог безпеки (див. «Інструкцію для користувача»).

Модем ADU-500A

Увага!

В дану модель встроєно батарею живлення.

Для вимкнення даної моделі необхідно:

- фізично відключити модем від ПК/notebook;
- за допомогою кнопки «Живлення» вимкнути живлення модему.

Модем ADU-510A

Для вимкнення даної моделі достатньо фізично відключити модем від ПК/notebook.

Инструкция
Шаг за шагом
для быстрого подключения
AnyDATA ADU-500A/ADU-510 A

МТС Коннект

Введение	1
Краткое описание услуги МТС Коннект	1
Начальные условия	2
Пошаговое описание работы с модемом	2
Шаг №1 «Установка CD в CD-ROM»	2
Шаг №2 «Запуск мастера установки»	2
Шаг №3 «Инструкция для пользователя»	3
Шаг №4 «Установка драйверов с помощью мастера установки драйверов»	3
Шаг №5 «Установка RUIM-карты в модем»	5
Шаг №6 «Подключение модема к ПК/notebook»	5
Модель ADU-500A	5
Модель ADU-510A	5
Шаг №7 «Установка ПО Easy Wireless Net»	5
Шаг №8 «Запуск ПО Easy Wireless Net»	7
Шаг №9 «Работа с сетью при помощи ПО Easy Wireless Net».	8
Шаг №9.1 «Подключение к сети»	8
Шаг №9.2 «Отключение от сети»	9
Шаг №10 «Выключение модема»	10
Модем ADU-500A	10
Модем ADU-510A	10

Данная инструкция предназначена для предоставления пользователю помощи в создании быстрого подключения к услуге МТС Коннект с использованием терминального оборудования AnyDATA (ADU-500A/ADU-510A). Инструкция составлена в стиле «шаг за шагом», выполнение которых гарантирует быстрое и легкое подключение к сети при соблюдении начальных условий. Содержание и последовательность шагов инструкции может меняться в соответствии с изменениями, внесенными в аппаратное и программное обеспечение.

Краткое описание услуги МТС Коннект

Услуга МТС Коннект - услуга беспроводного доступа к ресурсам сети Интернет.

Услуга предоставляется на базе сети стандарта CDMA 2000 1xEVDO Rev. A в частотном диапазоне 450 МГц.

Предоставление услуг по передаче голоса сетью не поддерживается. При этом передача голоса и видео возможна с помощью дополнительно установленного на персональном компьютере пользователя программного обеспечения, которое поддерживает технологии передачи голоса и видео в IP сетях (с пакетной передачей данных). При этом, сетью не гарантируется поддержание такого уровня качества сервиса, который необходим для передачи голосового или видео-трафика в режиме реального времени.

Начальные условия

1. Подписан контракт на пользование услугой МТС Коннект.
2. Терминальное оборудование (модем) и RUIM-карта есть в наличии.
3. Модем либо выносная антенна к нему находятся в зоне покрытия сети CDMA-450 (см. на сайте www.mts.com.ua в разделе «Действующее покрытие»).
4. Программное и аппаратное обеспечение notebook/персонального компьютера (ПК) пользователя соответствует рекомендациям производителя и находится в исправном, и пригодном для использования состоянии (см. «Инструкцию для пользователя»).

Шаг №1 «Установка CD в CD-ROM»

Необходимо установить CD из комплекта поставки модема в привод CD-ROM.

Шаг №2 «Запуск мастера установки»

Если в настройках операционной системы (ОС) не установлен запрет на автоматический запуск приложений с CD-ROM, запуск мастера установки будет произведен автоматически, после выполнения Шага №1.

В случае, если в настройках ОС установлен запрет на автоматический запуск приложений с CD-ROM, запуск мастера установки необходимо произвести вручную.

Для этого необходимо выполнить следующие действия:

- открыть для просмотра содержимое CD с помощью проводника;
- в корневой папке CD запустить файл startcd.exe;
- выбрать необходимый язык интерфейса мастера установки.

Корректным выполнением Шага №2 является запуск мастера установки (рис. 1).

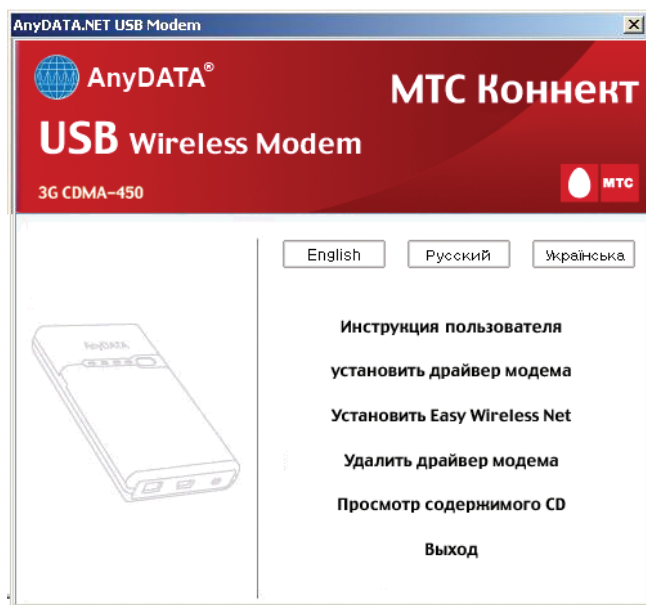


Рис. 1

Шаг №3 «Инструкция для пользователя»

Для того, чтобы открыть «Инструкцию для пользователя», необходимо:

- нажать на кнопку мастера установки «Инструкция для пользователя» (в проводнике будет открыта папка <CD-ROM>:\Manual\, в которой находятся файлы с инструкцией на английском, русском и украинском языках);
- открыть файл с инструкцией на необходимом языке. Формат: PDF.

Внимание!

Для чтения инструкции необходимо предварительно установить на ПК/notebook ПО Adobe Reader.

Шаг №4 «Установка драйверов с помощью мастера установки драйверов»

Для того, чтобы запустить мастер установки драйверов, необходимо:

- нажать кнопку в окне основного мастера установки «Установить драйвера к модему»;
- В окне выбора языка выберите необходимый язык интерфейса установки;
- Корректным выполнением данного действия является запуск мастера установки драйверов для установленной на ПК операционной системы. Например, для ОС Windows XP должен запускаться XP Driver Installer (рис. 2);

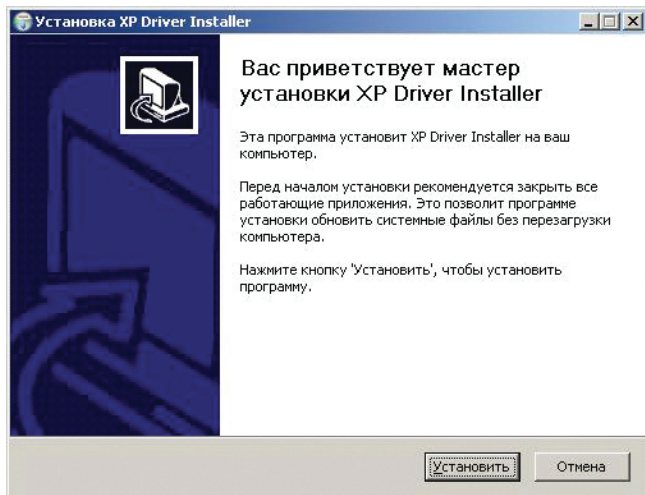


Рис. 2

- нажать кнопку «Установить», после чего будет отображен процесс установки драйверов в систему;
- по завершении корректной установки драйверов, необходимо подтвердить окончание установки нажатием кнопки «Готово» (рис. 3);
- выполнить перезагрузку ПК/notebook.

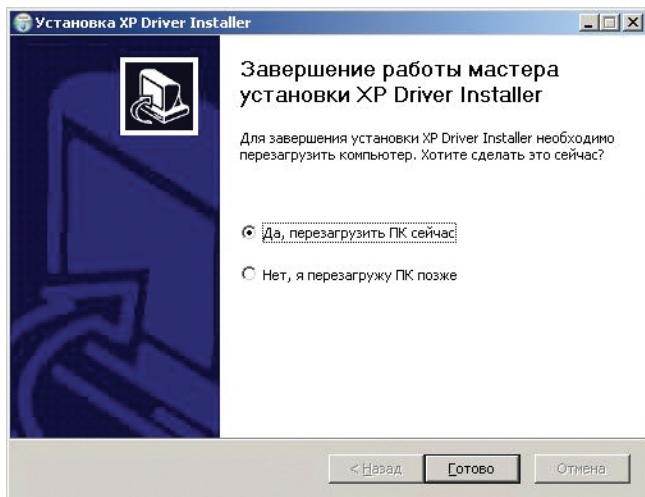


Рис. 3

Шаг №5 «Установка RUIM-карты в модем»

Для корректной работы модема в сети, необходимо правильно, в соответствующий слот модема, установить RUIM-карту из комплекта МТС Коннект.

Внимание!

Установка RUIM-карты в модем осуществляется при выключенном питании модема, до подключения модема к ПК/notebook.

Для модели ADU-500A обязательно следует убедиться, что индикатор PWR выключен! В противном случае, необходимо выключить модем кнопкой «Питание»!

Шаг №6 «Подключение модема к ПК/notebook»

Подключение модема к ПК/notebook осуществляется через порт USB.

Модель ADU-500A

Подключается через стандартный кабель USB / Mini USB (в комплекте).

Опционально: возможно подключение внешнего источника питания.

Индикация:

Успешное подключение модема к ПК/notebook подтверждается свечением индикатора PWR.

Модель ADU-510A

Подключается, как непосредственно к порту USB ПК/notebook, так и через стандартный кабель USB / USB (см. вкладыш «Покрытие сети», а также на сайте www.mts.com.ua в разделе «Действующее покрытие») - в комплекте.

Индикация:

Успешное подключение модема к ПК/notebook подтверждается свечением индикатора PWR.

Шаг №7 «Установка ПО Easy Wireless Net»

Для начала установки ПО Easy Wireless Net необходимо в основном мастере установки (рис. 1) выбрать меню «Установить Easy Wireless Net».

В окне выбора языка следует выбрать необходимый язык интерфейса (рис. 4) и нажать «ОК».



Рис. 4

После запуска мастера по установке ПО Easy Wireless Net (рис. 5), необходимо подтвердить установку, нажав кнопку «Далее».

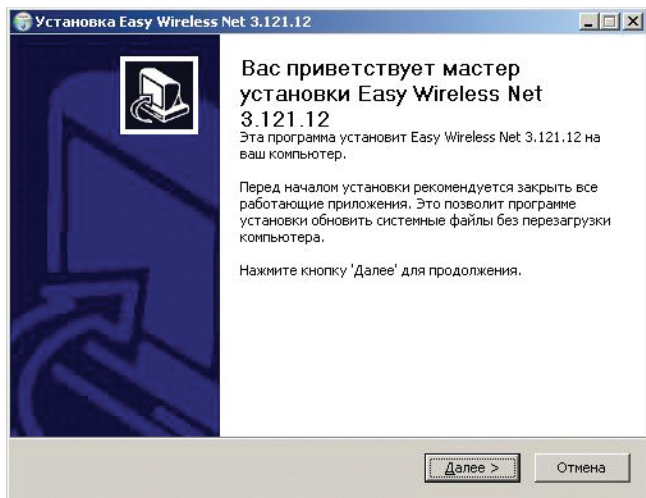


Рис. 5

В окне «Лицензионное соглашение» необходимо подтвердить свое согласие с условиями использования данного ПО.

В следующем окне необходимо выбрать папку для установки ПО Easy Wireless Net (рис. 6). По умолчанию, предлагается папка: C:\Program Files\Easy Wireless Net.

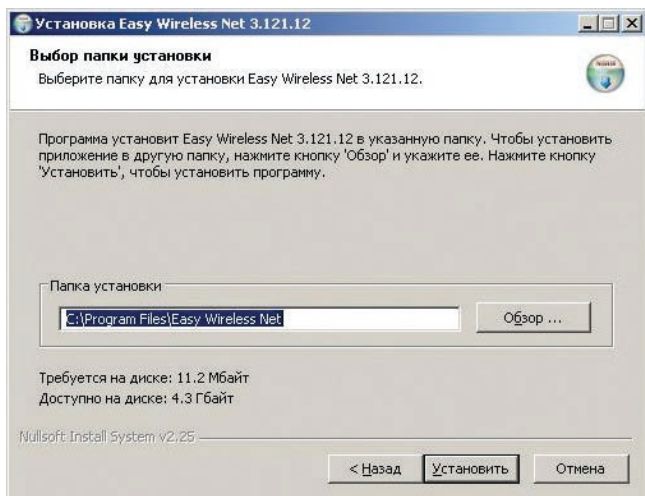


Рис. 6

Для завершения работы мастера по установке ПО Easy Wireless Net, в следующем окне необходимо нажать кнопку «Готово» (рис. 7).

Примечание

Для запуска ПО Easy Wireless Net, сразу по окончании работы мастера рекомендуется выбрать «Запустить Easy Wireless Net». В этом случае Шаг №8 «Запуск ПО Easy Wireless Net» пропускается.

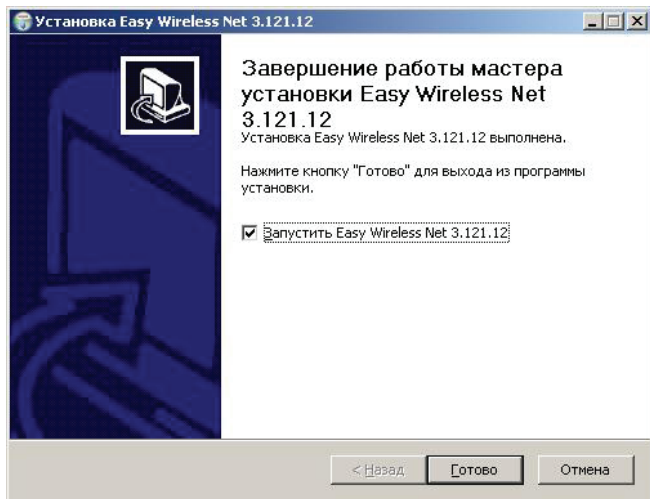


Рис. 7

Шаг №8 «Запуск ПО Easy Wireless Net»

Запуск ПО Easy Wireless Net можно осуществить следующими способами:

- с помощью иконки Easy Wireless Net на Рабочем столе (рис. 8);



Рис. 8

- используя путь: [ПУСК – Программы – Easy Wireless Net – Easy Wireless Net] (рис. 9).

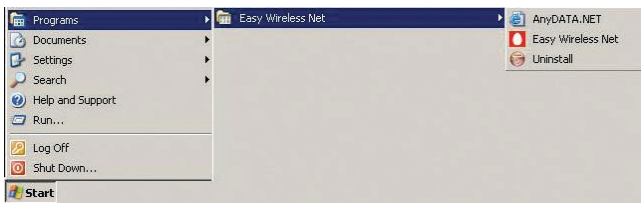


Рис. 9

Внимание!

Если модем не подключен к ПК/notebook или драйвера к модему не установлены должным образом, запуск ПО Easy Wireless Net невозможен!

Перед запуском ПО Easy Wireless Net, в окне авторизации необходимо ввести PIN-код, подтвердив ввод нажатием кнопки



(рис. 10). PIN-код по умолчанию: 0000.



Рис. 10

Будьте внимательны!

В случае 3-х неудачных попыток ввести PIN-код, RUIM-карта блокируется (количество оставшихся попыток отображается в верхнем левом углу окна авторизации). Для разблокировки RUIM-карты смотрите «Инструкцию для пользователя».

Шаг №9 «Работа с сетью при помощи ПО Easy Wireless Net».

Шаг №9.1 «Подключение к сети»

Внимание!

Модем с установленной RUIM-картой, ПО Easy Wireless Net – по умолчанию полностью сконфигурированы для работы в сети и не нуждаются в дополнительной конфигурации.

Для успешного подключения к сети модем обязательно должен находиться в зоне ее покрытия (более подробно - в «Инструкции для пользователя»).

Для подключения к сети необходимо нажать кнопку



На дисплее будет отображен процесс подключения к сети:

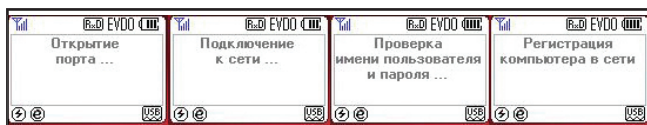


Рис. 11

Рис. 12

Рис. 13

Рис. 14

Успешное подключение к сети подтверждается:

- сообщением на дисплее (рис. 15);



Рис. 15

- началом отсчета таймера длительности соединения;
- пиктограмма состояния подключения отображает наличие соединения с сетью (рис. 16);

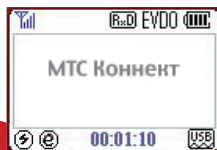


Рис. 16

- соответствующей индикацией светодиодов на модеме (см. «Инструкцию для пользователя».

Примечание

Основным показателем качества канала связи между модемом пользователя и сетью является «Шкала качества принимаемого сигнала». Более подробно - в «Инструкции для пользователя».

В случае неудачного подключения к сети, будет выдано сообщение с соответствующим кодом ошибки. Таймер длительности соединения в этом случае запущен не будет, а пиктограмма состояния подключения будет отображать отсутствие соединения.

Шаг №9.2 «Отключение от сети»

Отключение от сети осуществляется нажатием кнопки. При этом на дисплея отображается процесс отключения (рис. 17).

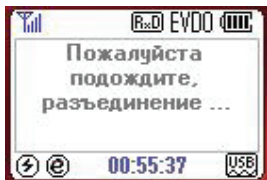


Рис. 17

Успешное отключение от сети подтверждается:

- пиктограмма состояния подключения отображает отсутствие соединения;
- таймер длительности соединения остановлен.

Шаг №10 «Выключение модема»

Внимание!

Выключение модема является обязательной процедурой с точки зрения соблюдения требований безопасности (см. «Инструкцию для пользователя»).

Модем ADU-500A

Внимание!

В данной модели встроена батарея питания.

Для выключения данной модели необходимо:

- физически отключить модем от ПК/notebook;
- с помощью кнопки «Питание» выключить питание модема.

Модем ADU-510A

Для выключения данной модели достаточно физически отключить модем от ПК/notebook.

Instruction
Step-by-Step
For quick set up
of AnyDATA ADU-500A/ADU-510 A

MTS Connect

Table of Contents

Introduction	1
MTS Connect Service Summary	1
Initial Conditions	2
Step-by-Step Description of Working with the Modem	2
Step #1 "Inserting CD into CD-ROM"	2
Step #2 "Start of Installation Wizard"	2
Step #3 "User Manual"	2
Step #4 "Installation of Drivers by Means of Driver Installation Wizard"	2
Step #5 "Inserting a RUIM-Card in a Modem"	2
Step #6 "Connecting a Modem to PC/notebook"	2
Model ADU-500A	2
Model ADU-510A	2
Step #7 "Installation of Easy Wireless Net Software"	2
Step #8 "Start of Easy "Wireless Net" Software"	2
Step #9 "Working with Network by Means of Easy Wireless Net Software".	2
Step #9.1 "Connection to Network"	2
Step #9.2 "Disconnection from Network"	2
Step #10 "Switching off a Modem"	2
Model ADU-500A	2
Model ADU-510A	2

Introduction

This manual is assigned for giving help to a user in subscription to MTS Connect service and describes terminal equipment AnyDATA (ADU-500A/ADU-510A), software Easy Wireless Net and typical questions, which a customer may have while subscribing and using the service. The manual contains the section describing stepwise the detailed process of subscription to MTS Connect service. The content and the order of each step of the manual can vary in compliance with the changes, made in hardware and software.

MTS Connect Service Summary

The service is built on the base of network of CDMA2000 1xEV-DO, Rev. A standard, an operating frequency range is 450 MHz, which provides a user with the access to the resources of the Internet.

The network does not support providing the vocal services. Realization of transmission of voice and video is possible with the help of additional software, that supports the technologies of transmission of voice and video in IP networks (with packet transmission of data). VoIP is for example. The service does not guarantee providing the level of service quality, which is necessary for the transmission of vocal or video traffic in the real-time mode.

Step-by-Step Description of Working with the Modem

Initial Conditions

1. The contract for usage MTS Connect service is made;
2. Terminal equipment (modem) and RUIM-card are on hand;
3. The modem must be located in the zone of coverage of CDMA-450 network (refer to the website www.mts.com.ua, section "Coverage map");
4. Software and hardware of user's notebook/personal computer (PC) corresponds to the recommendations of manufacturers and is in condition suitable for the use (see "User Manual").

Step #1 "Inserting CD into CD-ROM"

It is necessary to insert a CD attached to the modem into CD-ROM.

Step #2 "Start of Installation Wizard"

If the automatic start of applications on CD-ROM is not switched off in the settings of the operating system (OS), the start of Installation Wizard will be made automatically after implementation of Step #1.

If the automatic start of applications on CD-ROM is switched off in the settings of OS, the start of Installation Wizard should be made manually.

For this purpose it is necessary to do the following:

- to open the contents of the CD for viewing in the Explorer;
- to start the file started.exe in the root folder of the CD;
- to choose a suitable language of interface of Installation Wizard.

If Step #2 is accomplished correctly, Installation Wizard starts (picture 1)



Picture 1

Step #3 “User Manual”

To open the user manual it is necessary:

- to click the button of Installation Wizard “User Manual” (the folder <CD-ROM>:\Manual\, where the files with manuals in English, Russian and Ukrainian are opened, will be opened in the Explorer;
- to open the file with the manual in a suitable language (PDF format).

Attention!

To read the manual it may be necessary to install Adobe Reader on your PC/notebook.

Step #4 “Installation of Drivers by Means of Driver Installation Wizard”

To start Driver Installation Wizard it is necessary:

- to click the button of Installation Wizard “Install Modem Drivers”;
- to choose a suitable language of interface in the window of choosing a language;
- if this action is accomplished correctly, Driver Installation Wizard starts depending on the operating system. For example, XP Driver Installer starts in Windows XP (picture 2);



- to click the button “Install”, then the process of drivers installation will be seen;
- after the correct drivers installation it is necessary to confirm it clicking the button “Finish” (picture 3);
- to restart your PC/notebook.



Picture 3

Step #5 “Inserting a RUIM-Card in a Modem”

It is necessary to correctly insert a RUIM-card, supplied with the package of MTS Connect, into the proper slot of the modem for the correct work of the modem in network.

Attention!

It is necessary to insert a RUIM-card into the modem when the modem is off and is not connected to PC/notebook.

For ADU-500A model it is necessary to make certain that the PWR indicator is off! Otherwise it is necessary to switch the modem off pressing the button “Power”.

Step #6 “Connecting a Modem to PC/notebook”

A modem connects to PC / notebook through USB port.

ADU-500A model

It is connected through a standard USB/Mini USB cable (supplied in the package).

Optional: it is possible to connect a modem to external power supply

Indication:

If a modem is connected to PC/notebook successfully, a PWR indicator is on.

ADU-510A model

It is connected through a standard USB/Mini USB cable (supplied in the package).

Indication:

If a modem is connected to PC/notebook successfully, a PWR indicator is on.

Step #7 “Installation of Easy Wireless Net Software”

To start installation of Easy Wireless Net software it is necessary to choose “Install Easy Wireless Net” menu in Installation Wizard (picture 1).

In the window “Installer Language” it is necessary to choose a suitable language of the interface and to click “OK”.



Picture 4

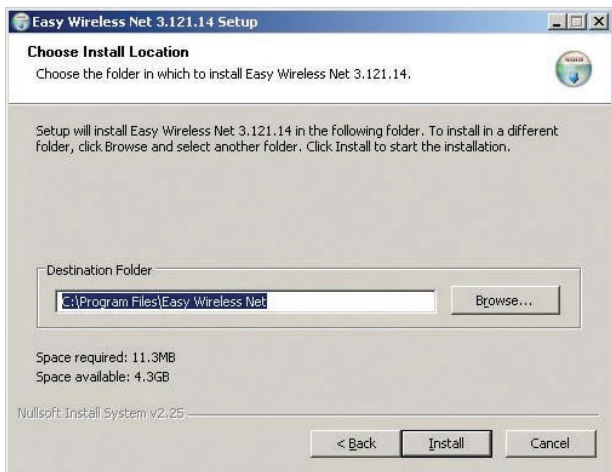
After Installation Wizard of Easy Wireless Net software starts (picture 5), it is necessary to confirm the installation clicking the button "Next".



Picture 5

In the window “Licence Agreement” it is necessary to confirm your agreement to the terms of using the software.

In the next window it is necessary to choose a folder for installing Easy Wireless Net software (picture 6). The folder C:\Program Files\Easy Wireless Net is a default one.



Picture 6

To finish Installation Wizard of Easy Wireless Net software it is necessary to click the button “Finish” in the next window (picture 7).

Note

To start Easy Wireless Net software right after Installation Wizard finish, it is recommended to choose “Start Easy Wireless Net”. In this case Step #8 “Start of Easy Wireless Net Software” is omitted.



Picture 7

Step #8 “Start of Easy Wireless Net Software”

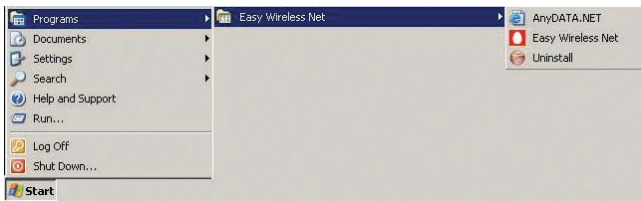
The start of Easy Wireless Net software can be done in the following ways:

- using Easy Wireless Net shortcut on the Desktop (picture 8);



Picture 8


- using [Start – Programs – Easy Wireless Net – Easy Wireless Net] (picture 9).



Picture 9

Attention!

If a modem is not connected to PC/notebook or modem drivers are installed incorrectly, then the start of Easy Wireless Net is impossible!

Before the start of Easy Wireless Net it is necessary to input a PIN-code in the authorization window and to confirm the input clicking the button  (picture 10). PIN-code by default is 0000.



Picture 10

Warning!

If a PIN-code is unsuccessfully entered for 3 times, a RUIM card is blocked (number of the attempts left is shown in the upper left corner of the authorization window). To unblock a RUIM card see "User Manual".

Step #9 "Working with Network by Means of Easy Wireless Net Software"

Step #9.1 "Connection to Network"

Attention!

A modem with installed RUIM card and Easy Wireless Net software is completely configured by default for working in the network and do not need additional configuration.

For successful connecting to the network modem must be located in the zone of its coverage (see details in “User Manual”).

To connect to the network click the button



On the screen of the display the process of connecting to the network will be shown:



Picture 11

Picture 12

Picture 13

Picture 14

Successful connecting to the network is confirmed by:

- the message on the display (picture 15);



Picture 15

- timer of duration of connection begins counting;
- the icon of connection state shows connection to the network (picture 16);



Picture 16

- an appropriate indication of LEDs on the modem (see “User Manual”).

Note

The main index of quality of communication channel between the user's modem and the network is the “Scale of Quality of Receiving Signal”. See details in “User Manual”.

In case of unsuccessful connection to the network the report about corresponding code of error will appear. The timer of connection duration will not start in this case and the icon of connection state will show the absence of connection.

Step #9.2 “Disconnection from Network”

Disconnection from network is fulfilled after clicking the button. The process of disconnection will be shown on the screen of the display (picture 17).



Picture 17

Successful disconnection from the network is confirmed by:

- the icon of connection state shows absence of connection;
- the timer of connection duration is stopped.

Step #10 “Switching off a Modem”

Attention!

Switching off a modem is a necessary procedure from the point of view of observation of safety regulations (see “User Manual”).

ADU-500A model

Attention!

This model has a built-in battery of supply.

To switch off this model it is necessary:

- to physically disconnect a modem from PC/notebook;
- to cut off the supply of a modem pressing the button “Power Supply”.

ADU-510A model

- To switch off this model it is enough to physically disconnect a modem from PC/notebook.

www.mts.com.ua
wap.mts.com.ua

Ліцензія Мінтрансв'язку АВ №120375 від 13.07.06